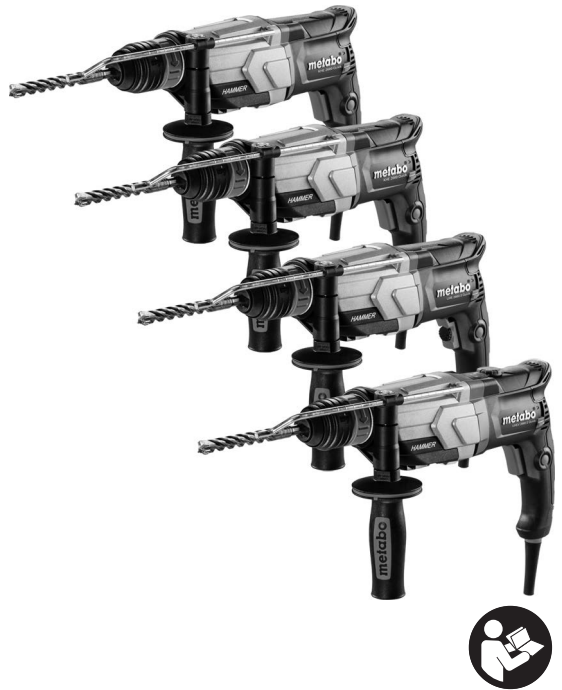
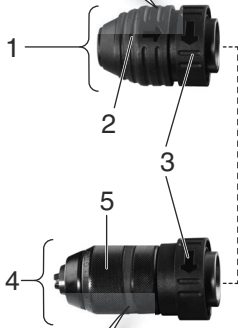
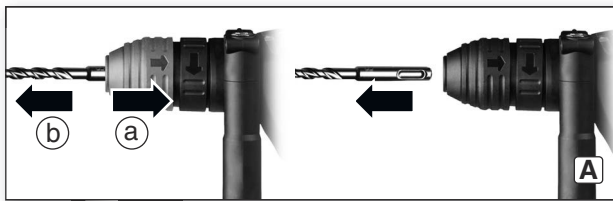


KHE 2660 Quick
KHE 2860 Quick

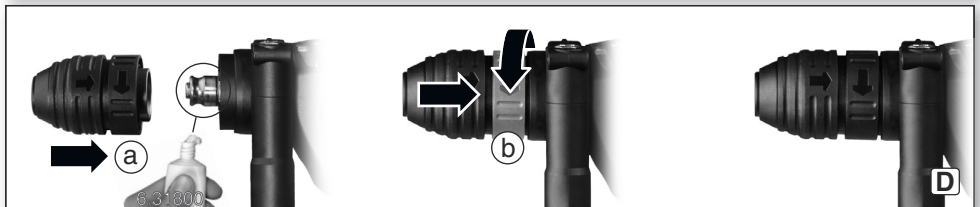
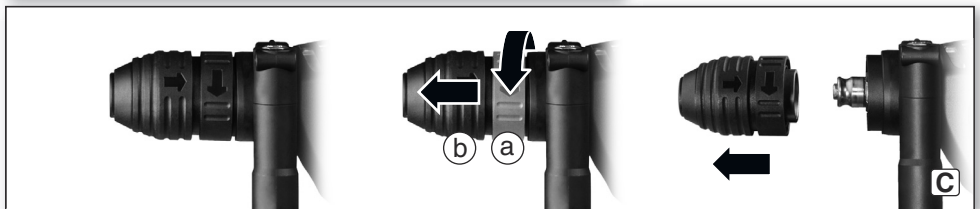
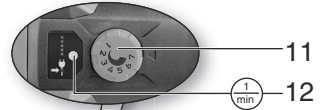
UHE 2660-2 Quick
UHEV 2860-2 Quick



sl Izvirna navodila 4



UHEV 2860-2 Quick



			KHE 2660 Quick *1) 00663..	KHE 2860 Quick *1) 00878..	UHE 2660-2 Quick *1) 00697..	UHEV 2860-2 Quick *1) 00713..
	P ₁	W	850	880	800	1100
	P ₂	W	465	490	450	600
	n ₁	/min rpm	0-1100	0-1150	0-1050 0-2500	0-900 0-2100
	n ₂	/min rpm	830	870	790 1860	900 2100
	SDS-plus		✓	✓	✓	✓
	ø max.	mm (in)	26 (1 1/32)	28 (1 3/32)	26 (1 1/32)	28 (1 3/32)
	s max.	/min bpm	4300	4400	4200	4500
	W(EPTA (05/2009))	J	3,0	3,2	2,8	3,4
	S	J/s	215	235	200	255
	ø max.	mm (in)	68 (2 11/16)	68 (2 11/16)	68 (2 11/16)	68 (2 11/16)
	b	mm (in)	1,5 - 13 (1/16-1/2)	1,5 - 13 (1/16-1/2)	1,5 - 13 (1/16-1/2)	1,5 - 13 (1/16-1/2)
	ø max.	mm (in)	32 (1 1/4)	32 (1 1/4)	32 (1 1/4) 28 (1 3/32)	35 (1 3/8) 30 (1 3/16)
	ø max.	mm (in)	13 (1/2)	13 (1/2)	13 (1/2) 6 (1/4)	13 (1/2) 6 (1/4)
	m	kg (lbs)	3,1 (6.9)	3,1 (6.9)	3,1 (6.9)	3,3 (7.4)
	D	mm (in)	50 (1 31/32)	50 (1 31/32)	50 (1 31/32)	50 (1 31/32)
	a _{h,HD} /K _{h,HD}	m/s ²	12,9 / 2,4	12,9 / 2,4	12,9 / 2,4	13,5 / 1,5
	a _{h,Cheq} /K _{h,Cheq}	m/s ²	8,5 / 1,5	8,5 / 1,5	8,5 / 1,5	7,2 / 1,5
	a _{h,D} /K _{h,D}	m/s ²	3,3 / 1,5	3,3 / 1,5	3,3 / 1,5	4,3 / 1,5
	L _{pA} /K _{pA}	dB (A)	89 / 3	89 / 3	88 / 3	90 / 3
	L _{WA} /K _{WA}	dB (A)	99 / 3	99 / 3	99 / 3	99 / 3

CE *2) 2014/30/EU, 2006/42/EC, 2011/65/EU

*3) EN 62841-1:2015, EN IEC 62841-2-6:2020+A11:2020, EN IEC 63000:2018

2023-05-24, Bernd Fleischmann

ppa. B.F.

Vice President Product Engineering & Quality
*4) Metabowerke GmbH - Metabo-Allee 1 -
72622 Nuertingen, Germany

Izvirna navodila

1. Izjava o skladnosti

Z izključno odgovornostjo izjavljamo: ta vrtna in dletna kladiva, označene s tipom in serijsko številko *1), ustrezajo vsem zadevnim določbam smernic *2) in predpisov *3). Tehnična dokumentacija pri *4) - glejte stran 3.

2. Pravilna uporaba

Vrtna in dletna kladiva so z ustreznimi dodatki primerna za delo z udarnimi vrtniki in dleti v beton, kamen in podobne materiale, z vrtnimi kronami za delo v opeko in podobno, za vrtnje brez udarjanja v kovino, les ipd. ter za vijačenje.

Za škodo, nastalo zaradi nepravilne uporabe, odgovarja uporabnik.

Upoštevatelj je treba splošno priznane predpise za preprečevanje nesreč in priložene varnostne napotke.

3. Splošni varnostni napotki



Upoštevatelj besedila, označena s tem simbolom, da zagotovite lastno varnost in varnost svojega električnega orodja!



OPOZORILO – Za zmanjšanje tveganja poškodb preberite navodila za uporabo.



OPOZORILO – Preberite vse varnostne napotke, navodila, slike in tehnične podatke, priložene temu električnemu orodju. Če spodaj navedenih napotkov ne upoštevate, lahko pride do električnega udara, požara in/ali težkih poškodb.

Vse varnostne napotke in navodila hranite za prihodnjo uporabo.

Električno orodje vedno predajte naprej skupaj s temu dokumenti.

4. Posebni varnostni napotki

4.1 Varnostni napotki za vsa dela

a) Nosite glušnike. Zaradi učinkovanja hrupa lahko pride do glušitve.

b) Uporabljajte dodatne ročaje, če so priloženi električnemu orodju. Izguba nadzora lahko vodi do poškodb.

c) Električno orodje držite za izolirane površine ročaja, če opravljate dela, pri katerih lahko vrtnalno orodje ali vijaki zadenejo skrite električne napeljave ali lasten omrežni kabel. Stik z vodom, ki je pod napetostjo, lahko naelektriti tudi kovinske dele naprave in vodi do električnega udara.

4.2 Varnostni napotki pri uporabi dolgih svedrov z vrtnimi kladivi

a) Z vrtnjem vedno začnite z nizkim številom vrtljajev in ko ima vrtnalno orodje stik z obdelovancem. Pri višjem številu vrtljajev se lahko sveder rahlo zvije, če se vrti brez stika z obdelovancem, kar lahko vodi do poškodb.

b) Ne izvajajte prekomerne sile in vselej samo v vzdolžni smeri vrtnalnega orodja. Svedri se lahko zvijejo in posledično zlomijo ali vodijo do izgube nadzora in telesnih poškodb.

4.3 Nadaljnji varnostni napotki

Delajte samo s pravilno nameščenim dodatnim ročajem.

Stroj vedno držite z obema rokama, stojte stabilno in bodite pri delu skoncentrirani.

Zmeraj nosite osebno zaščitno opremo in zaščitna očala. Uporaba osebne zaščitne opreme, kot so protiprašne maske, protizdrsnostni varnostni čevlji, zaščitne rokavice, zaščitna čelada ali glušniki glede na vrsto in uporabo električnega orodja zmanjša tveganje poškodb.

Prepričajte se, da na mestu, ki ga želite obdelati, ni **nenobnih električnih, vodovodnih ali plinskih napeljav** (npr. s pomočjo naprave za iskanje kovine).

Če se sproži varnostna sklopka, stroj takoj izključite!

Ne prijemajte za vrteče se delovno orodje!

Zavarujte obdelovane pred premikanjem ali vrtnjem (npr. tako, da ga vpenete v primež).

Ostružke in podobno odstranite samo pri mirovanju stroja.

Previdno pri trdem vijačenju (vijačenje vijakov z metričnim ali palčnim navojem v jeklo)! Glava vijaka se lahko odtrga oz. lahko pride do visokih povratnih vrtilnih momentov na ročaju.

Izvlomite vtič iz vtičnice, preden začnete z izvajanjem nastavitvev, opremljanja, vzdrževanja ali čiščenja.

Preprečite nenamerni zagon: vedno sprostite stikala, ko ste izvlekali vtič iz vtičnice ali ob prekinitvi električnega napajanja.

Poškodovan ali razpokan dodatni ročaj je treba zamenjati. Stroja ne uporabljajte s poškodovanim dodatnim ročajem.

Varnostna sklopka: Če se delovno orodje zagozdi, bo pretok moči do motorja omejen. Zaradi visokih sil, ki se pri tem pojavijo, stroj vedno držite z obema rokama, stojte stabilno in bodite pri delu skoncentrirani.

Zmanjšajte obremenitve s prahom:



OPOZORILO - Nekateri praški, ki nastajajo pri brušenju s smirkovim papirjem, žaganju, brušenju, vrtnanju in drugih delih, vsebujejo kemikalije, za katere je znano, da povzročajo raka,

napake pri rojstvu ali druge napake pri razmnoževanju. Nekateri primeri teh kemikalij so:

- svinec iz premazov, ki vsebujejo svinec;
- mineralni prah iz zidakov, cementa in drugih zidarskih materialov in
- arzen in krom iz kemično obdelanega lesa.

Vaše tveganje zaradi teh snovi se razlikuje glede na to, kako pogosto izvajate to vrsto del. Za zmanjšanje vaše obremenitve s temi kemikalijami: delajte v dobro prezračenem območju in z odobreno zaščitno opremo, kot so npr. tiste protiprašne maske, razvite posebej za izločevanje mikroskopsko majhnih delcev

To prav tako velja za prah drugih materialov, kot so npr. nekatere vrste lesa (npr. prah hrasta ali bukve), kovine in azbest. Nadaljnje znane bolezni so npr. alergične reakcije, bolezni dihal ipd. Ne dovolite, da prah pride v telo.

Upošteвайте smernice (npr. določila za varnost pri delu, odstranjevanje), ki veljajo za vaš material, osebe, primer uporabe in mesto uporabe.

Nastale delce na mestu nastanka prestrezite in preprečite odlaganje v okolju.

Uporabljajte dodatno opremo, primerno za posebna dela. Tako le malo delcev pride nenadzorovano v okolje.

Uporabljajte primerno napravo za odsesovanje prahu.

Obremenitev zaradi prašenja zmanjšate kot sledi:

- izstopajočih delcev in izpušnega zraka stroja ne usmerjajte nase ali osebe v bližini oz. na nakopičen prah;
- uporabite napravo za odsesovanje in/ali čistilnik zraka;
- prezračujte delovno mesto in ga s sesanjem ohranjajte čistega; prah pometite ali spihajte;
- posesajte ali operite zaščitna oblačila; ne ga izpihovati, udarjati ali krtačiti.

5. Pregled

Glejte 2. stran.

- 1 Vpenjalna vrtna glava kladiva
- 2 Zapah orodja
- 3 Zapah vpenjalne glave
- 4 Hitra vpenjalna vrtna glava*
- 5 Puša hitre vpenjalne vrtna glave*
- 6 Vreteno
- 7 Dodatni ročaj
- 8 Globinski prislon za vrtnje
- 9 Blokada
- 10 Stikalni gumb (za nastavitven način delovanja)
- 11 Prikaz elektronskih signalov *
- 12 Nastavitveno kolo za prednastavitve števila vrtljajev *
- 13 Stikalo za smer vrtnja
- 14 Ročaj
- 15 Fiksni gumb
- 16 Pritisno stikalo

* odvisno od opreme/ni priloženo

6. Začetek uporabe



Pred zagonom preverite, ali se omrežna napetost in omrežna frekvenca, navedeni na tipski ploščici, ujemata s podatki vašega električnega omrežja.



Vedno predpriklopite FI-zaščitno stikalo (RCD) z najv. sprožilnim tokom 30 mA.

6.1 Montaža dodatnega ročaja



Zaradi varnosti vedno uporabite priložen dodatni ročaj.

Vpenjalni obroč odprite z obračanjem dodatnega ročaja (7) v levo. Dodatni ročaj potisnite na vpenjalni vrat stroja. Vstavite globinski prislon za vrtnje (8). Glede na uporabo zategnite dodatni ročaj na zeleni kot.

7. Uporaba

7.1 Prestavljanje globinskega prislona za vrtnje

Popustite dodatni ročaj (7). Globinski prislon za vrtnje (8) nastavite na zeleno globino vrtnja in ponovno zategnite dodatni ročaj (7).

7.2 Vklp/izklop

Za vklop stroja pritisnite pritisno stikalo (16).

Število vrtljajev lahko spreminjate s stikalnim gumbom.

UHEV 2860-2 Quick:

Z elektronskim nežnim zagonom stroj neprestano pospešuje do predizbranega števila vrtljajev.

Za trajni vklop je mogoče pritisno stikalo fiksirati s fiksirnim gumbom (15). Za izklop ponovno pritisnite pritisno stikalo.



Pri trajnem vklopu bo stroj deloval naprej, četudi vam bo padel iz roke. Zato stroj vedno držite z obema rokama, stojte stabilno in bodite pri delu skoncentrirani.

7.3 Predizbor števila vrtljajev (samo pri UHE...)

Glede na uporabo na nastavitvenem kolesu (12) izberite optimalno število vrtljajev.

7.4 Izbira načina delovanja

Pritisnite na blokado (9) in zavrtite stikalni gumb (10).



Vrtnje s kladivom (nastavite samo pri uporabi udarne vpenjalne glave (1))



Dletenje (nastavite samo pri uporabi udarne vpenjalne glave (1))



Nastavitven položaj dleta
Na tem položaju zavrtite dleto na zeleni položaj. Nato nastavite "dletenje", da dleto varno fiksirate, da se ne more vrteti.



Samo pri KHE...:
vrtnje
(visoki navor)




Samo pri UHE ...:
Vrtnje 1. prestava
(visoki navor)



Samo pri UHE ...:
Vrtnje 2. prestava (visoko število vrtljajev)



Pri delu z dletom je stroj dovoljeno uporabljati izključno v načinu za dletenje .



Preprečite vzvodne premike na stroju z vpetim dletom.

7.5 Izbor smeri vrtenja



Stikalo za preklap smeri vrtenja (13) premikajte samo, ko motor miruje.

Izbor smeri vrtenja:

R = tek v desno (za vrtnje, udarno vrtnje, dletenje, privijanje)

L = tek v levo (za odvijanje vijakov)

7.6 Zamenjava vpenjalne vrtalne glave



Pri menjavi vpenjalne vrtalne glave pazite, da bo vreteno čisto (6). Vreteno malce namažite. (posebna mast: naroč. št. 6.31800).



Uporabljajte samo priložene vpenjalne vrtalne glave.

Snemanje vpenjalne glave:


Glejte stran 2, sl. C.

- Zapah vpenjalne glave (3) privijte v smeri puščice do prislona (a) in snemite vpenjalno glavo (b).

Namestite vpenjalno glavo:

glejte stran 2, sl. D.

- Namestite vpenjalno glavo na vreteno (6) (a).
- Zapah vpenjalne glave (3) zavrtite v smeri puščice (b), dokler ne bo mogoče vpenjalne glave povsem potisniti na vreteno. Nato izpustite zapah vpenjalne glave.
- Preverite, ali je vpenjalna glava čvrsto nameščena.

Napotek: da preprečite vrtenje vretena pri menjavi vpenjalne glave, stikalni gumb (10) nastavite na dletenje .

7.7 Menjava orodja vpenjalne vrtalne glave kladiva



Preden vstavite ročaj orodja, ga očistite in namažite s posebno mastjo (naroč. št. 6.31800)! Uporabljajte samo SDS-orodja!

Vstavljanje orodja:

- Zavrtite orodje in ga vstavite tako daleč, da se zaskoči. Orodje se samodejno fiksira.

Odstiranje orodja:

Glejte stran 2, sl. A.

- Zapah orodja (2) povlecite v smeri puščice nazaj (a) in snemite orodje (b).

7.8 Menjava orodja s hitro vpenjalno vrtalno glavo (odvisno od opreme)

Hitro vpenjalno vrtalno glavo uporabite za vrtnje brez udarjanja v kovino, les itd. in za vijachenje.

Vpenjanje orodja (glejte stran 2, sl. B):

Pušo (5) obrnite v smeri "ODPRTO, RELEASE" (a). Orodje vstavite čim globlje (b) in pušo zavrtite v nasprotni smeri, dokler ne premagate občutnega mehanskega upora (c). **Pozor! Orodje zdaj še ni vpeto!**

Tako dolgo močno vrtite naprej (**pri tem mora "klikniti"**), dokler ne bo več mogoče vrteti. **Šele sedaj je orodje varno vpeto.**

Napotki: Zvok, ki ga boste morda slišali, ko boste odprli vpenjalno glavo (in je funkcijsko pogojen), izključite z obračanjem tulca v nasprotni smeri.

Pri mehkem ročaju orodja je treba po krajšem času vrtnja orodje znova vpeti.

8. Čiščenje, vzdrževanje

Vreteno (6) vedno ohranjajte čisto in malce namazano. (posebna mast: naroč. št. 6.31800)

Čiščenje hitre vpenjalne vrtalne glave (4):

Po daljši uporabi vpenjalno vrtalno glavo držite z odprtno navpično navzdol in večkrat povsem odprite in zaprite. Nakopičen prah bo padel iz odprtine. Priporočamo, da vpenjalne čeljusti in odprtine vpenjalnih čeljusti redno čistite s čistilnim razpršilom.

Prezračevalna reža:

Prezračevalno režo stroja je treba občasno očistiti.

9. Odpravljanje motenj

Če stikalnega gumba (16) ni mogoče pritisniti, preverite, ali je stikalo za smer vrtenja (13) povsem na položaju R ali L.

Elektronski prikaz signala (11):

- Hitro utripanje - zaščita pred ponovnim zagonom
Ko se po izpadu električnega toka le-ta spet vrne, se vključen stroj zaradi varnosti ne zažene samodejno. Za nadaljnje delo stroj izključite in znova vključite.

10. Dodatna oprema

Uporabljajte samo originalno dodatno opremo Metabo.

Uporabljajte samo dodatno opremo, ki ustreza zahtevam in karakteristikam, navedenim v teh navodilih za uporabo.

Dodatno opremo varno montirajte. Pri uporabi stroja v držalu: stroj varno pritrdite. Izguba nadzora lahko vodi do poškodb.

Celotni program dodatne opreme najdete na www.metabo.com ali v katalogu.

11. Popravilo



Popravila na Metabo električnem orodju naj opravljajo le kvalificirani električarji!

Pokvarjen električni kabel lahko zamenjate samo z posebnim, originalnim električnim kablom Metabo, ki ga lahko dobite pri servisni službi Metabo.

Glede električnega orodja Metabo, ki ga je treba popraviti, se obrnite na svojega zastopnika za Metabo. Naslov najdete na www.metabo.com.

Sezname nadomestnih delov lahko prenesete z www.metabo.com.

12. Varstvo okolja

Za okolju prijazno odstranjevanje in recikliranje izrabljenega stroja, embalaže in dodatne opreme upoštevajte nacionalne predpise.

Embalažne materiale je treba odstraniti skladno z njihovo oznako po komunalnih smernicah.

Nadaljnje napotke najdete na www.metabo.com v zavihku Servis



Samo za države EU: električnega orodja ne mečite med gospodinjne odpadke! V skladu z evropsko direktivo 2012/19/EU o odpadni elektronski in električni opremi je treba v skladu z nacionalnim zakonom izrabljeno električno orodje zbirati ločeno in odstraniti na okolju prijazen način.

13. Tehnični podatki

Razlage o podatkih na 3. strani. Spremembe v smislu tehničnega napredka so pridržane.

P_1	= nazivna vhodna moč
P_2	= izhodna moč
n_1	= število vrtljajev v prostem teku
n_2	= število vrtljajev pri obremenitvi
\varnothing_{\max}	= najv. premer vrtenja
S_{\max}	= najv. število udarcev
W	= energija posameznega udarca
S	= moč udarca
b	= vpenjalno območje vpenjalne vrtalne glave
m	= teža brez električnega kabla
D	= premer vpenjalnega vratu

Merske vrednosti določene v skladu z EN 62841.

Stroj je razreda zaščite II

~ izmenični tok

Navedeni tehnični podatki so odvisni od tolerance (v skladu z vsakokratnimi veljavnimi standardi).



Emisijske vrednosti

Te vrednosti omogočajo oceniti emisije električne orodja in primerjavo različnih električnih orodij. Glede na pogoje uporabe, stanje električnega orodja ali električnih orodij je lahko dejanska obremenitev višja ali manjša. Pri oceni upoštevajte delovne premore in faze z manjšo obremenitvijo. Na osnovi ustrežno prilagojenih ocenjenih vrednosti določite primerne zaščitne ukrepe za uporabnika, kot so npr. organizacijski ukrepi.

Skupna vrednost nihanja (vektorska vsota treh smeri), določena v skladu z EN 6284 1:

$a_{h, HD}$ = emisijska vrednost nihanja (udarno vrtenje v beton)

$a_{h, Cheq}$ = emisijska vrednost nihanja (dletenje)

$a_{h, D}$ = emisijska vrednost nihanja (vrtenje v kovino)

$K_{h, HD/Cheq/D}$ = negotovost (nihanje)

Tipična raven hrupa z oceno A:

L_{pA} = raven zvočnega tlaka

L_{WA} = raven zvočnega moči

K_{pA}, K_{WA} = negotovost

Pri delih lahko pride do prekoračitve nivoja hrupa 80 dB(A).



Nosite zaščito za sluh!

GARANCIJSKI LIST

Firma in sedež garanta: Metabo d.o.o. Poslovna cona A 12 SI-4208 ŠENČUR

Datum dobave stroja: _____

Oznaka in tip stroja: _____

Serijska številka stroja: _____

Trajanje garancijskega roka: 12 mesecev po dobavi stroja

Čas zagotavljanja vzdrževanja, nadomestne dele in prikladne aparate: 3 leta po preteku garancije

Ozemeljsko območje veljavnosti garancije: Območje R Slovenije

Garant jamči za lastnosti, ki so navedene v Priložniku z navodili za uporabo in vzdrževanje ali brezhibno delovanje v garancijskem roku, ki začne teči z dobavo blaga potrošniku.

Pravice potrošnika:

1. Če stroj, za katerega je izdana obvezna garancija, ne izpolnjuje specifikacij ali nima lastnosti, navedenih v garancijskem listu ali oglaševalskem sporočilu, lahko potrošnik najprej zahteva odpravo napak (potrošnik mora upoštevati zaporedje zahtevkov, kot so navedeni v nadaljevanju). Če napake niso odpravljene v skupno 30 dneh od dneva, ko je garant ali pooblaščen servis od potrošnika prejel zahtevo za odpravo napak, mora garant potrošniku brezplačno zamenjati stroj z enakim, novim in brezhibnim strojem.

2. Rok iz prejšnjega odstavka se lahko podaljša na najkrajši čas, ki je potreben za dokončanje popravila ali zamenjave, vendar za največ 15 dni. O številu dni za podaljšanje roka in razlogih za njegovo podaljšanje garant obvesti potrošnika pred potekom roka iz prejšnjega odstavka.

3. Če garant v roku za odpravo napake stroja ne popravi ali ne zamenja z novim, lahko potrošnik zahteva vračilo celotne kupnine od garanta ali zahteva sorazmerno znižanje kupnine.

Stroške za material, nadomestne dele, delo, prenos in prevoz izdelkov, ki nastanejo pri odpravljanju okvar oziroma nadomestitvi stroja z novim, plača garant.

Uveljavljanje garancije:

Potrošnik uveljavlja garancijo pri pooblaščenih servisih Garanta, navedenih na garancijskem listu le ob predloženemu pravilno izpolnjenemu garancijskem listu in originalnemu računu. Uveljavljanje pravic iz naslova garancije potrošnik uveljavlja osebno, pisno po pošti ali po elektronski pošti. Stroške krije Garant, potrošnik pa je dolžen poskrbeti za pravilno embalaranje stroja, skladno s pravili dostavne službe.

Opozorilo

Potrošnik ima zakonsko pravico, da zoper garanta v primeru neskladnosti blaga brezplačno uveljavlja jamčevalne zahtevke in da garancija ne izključuje njegovih pravic, ki izhajajo iz obveznega jamstva za skladnost blaga.

Garancija ne velja:

V primeru nepooblaščenega posega v blago,

V primeru mehanskih ali električnih okvar zaradi nepravilne uporabe blaga

V primeru poškodb med transportom po izročitvi blaga dostavni službi

V primeru, da k zahtevku za popravilo v garancijskem roku nista priložena garancijski list in originalni račun,

Za celotni potrošni material (krtačke, kabli, maziva, ležaji, itd.).

Ob nakupu blaga garant zagotavlja potrošniku:

tudi navodila za sestavo in uporabo ter seznam pooblaščenih servisov;

servis, ki ima pooblastilo garanta za izvajanje servisnih del na blagu ter z njim sklenjeno pogodbo za dobavo nadomestnih delov, če sam ne opravlja te dejavnosti;

brezplačno odpravo napak v času garancijskega roka;

proti plačilu popravilo, vzdrževanje blaga, nadomestne dele in prikladne aparate vsaj tri leta po poteku garancijskega roka tako, da servis opravlja sam ali ima sklenjeno pogodbo o servisiranju z drugo osebo.

Pooblaščenih servisov za uveljavljanje garancije:

VARESI d.o.o.

Cesta v Gorice 2a

1000 Ljubljana Tel: 01/505 75 81

metabo@varesi.si

Elektroservis Povše d. o. o.

Kersnikova cesta 2 D

3320 Velenje Tel: 0590-39-252, 031/599-001

[info@elektroservis-](mailto:info@elektroservis-povse.com)

povse.com



Metabo 3-letna garancija

XXL garancija je na voljo za vse kupce Metabo strojev v roku 4.tedne od dobave stroja.

Potrdilo o 3-letni garanciji in vsi pogoji so objavljeni na navedeni spletni strani <https://portal.metabo-service.com/si-SI/service-portal/>

Obiščite jo in izpolnite potrebne podatke za 3-letno XXL Metabo garancijo.



Metabowerke GmbH
Metabo-Allee 1
72622 Nuertingen
Germany
www.metabo.com

metabo[®]
PROFESSIONAL POWER TOOL SOLUTIONS